

# 京津冀区域经济稳中向好 协同发展取得新成效

—— 数说“十四五”时期京津冀协同发展之综合篇

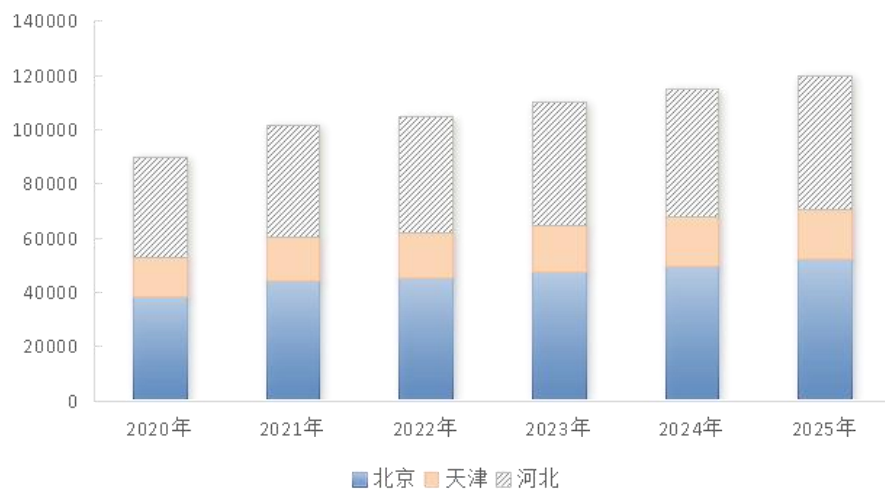
“十四五”时期，京津冀三地深入贯彻落实习近平总书记关于京津冀协同发展重要讲话和指示批示精神，牢牢牵住非首都功能疏解这个“牛鼻子”，发挥“一核两翼”牵引作用，强化协同创新和产业协作，促进基本公共服务共建共享，稳步推进区域高质量发展，协同发展迈上新台阶。

## 一、经济实力稳步增强，发展能级持续提升

**经济总量持续扩大。**京津冀地区生产总值由2020年的8.96万亿元增加到2025年的近12万亿元，连续跨越三个万亿台阶；按不变价格计算，2025年京津冀地区生产总值比上年增长5.4%，高于全国平均水平0.4个百分点，三地分别实现地区生产总值52073亿元、18540亿元和49305亿元，分别增长5.4%、4.8%和5.6%，“十四五”期间年均增速分别为5.2%、4.4%和5.4%。

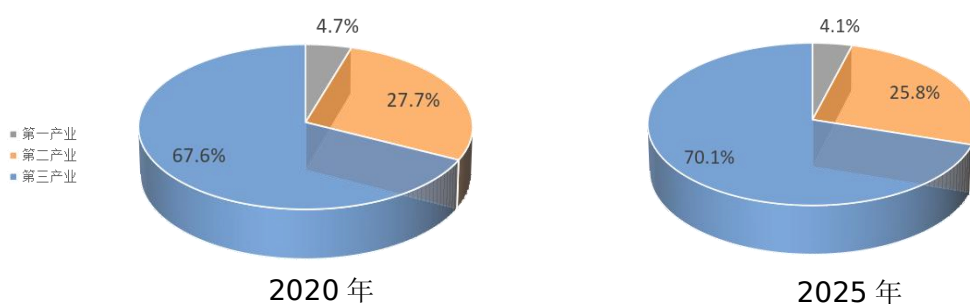
图1 2020-2025年京津冀地区生产总值

单位：亿元



**产业加快转型升级。**区域三次产业构成由2020年的4.7:27.7:67.6变化为2025年的4.1:25.8:70.1，第三产业比重突破7成。三地三产比重分别为86.0%、65.2%和55.1%，较2020年分别提高1.6个、1.6个和3.5个百分点。2025年，区域规模以上工业增加值比上年增长6.6%，高端制造引领突出，北京、天津高技术制造业增加值占规模以上工业的比重分别为32.1%和16.6%，较2020年分别提高4.4个和1.2个百分点；河北高新技术产业增加值占规模以上工业的比重为25.5%，比2020年提高6.1个百分点。新产品产量快速增长，集成电路产量较2020年增长74.3%，工业机器人产量成倍增长。区域服务业增加值8.4万亿元，增长5.8%，现代服务业是重要支撑，金融业，信息传输、软件和信息技术服务业占地区生产总值的比重（24.2%）比2020年提高3.2个百分点。

**图2 2020年和2025年京津冀三次产业比重**



**需求结构不断优化。**2025年，京津冀三地固定资产投资（不含农户）分别比上年增长5.5%、1.6%和6.1%，大规模设备更新

效果持续显现,2025年三地设备购置投资分别增长66.0%、24.1%和45.3%,新一代信息技术、新能源光伏类项目发挥主要带动作用。消费规模稳步扩大,京津冀社会消费品零售总额由2020年的29809.8亿元增加到2025年的33299.8亿元,年均增长2.2%。升级类及“以旧换新”相关商品销售较好,2025年北京金银珠宝类、新能源汽车类商品零售额分别增长39.5%和13.2%,天津、河北文化办公用品类商品零售额分别增长61.9%和37.5%,通讯器材类分别增长75.7%和41.1%。

## 二、“新两翼”协同共进,京津合作双向赋能

**北京城市副中心功能日趋完善。**“十四五”期间,城市副中心所在的通州区地区生产总值年均增速超过6%,持续保持千亿元投资规模。广渠路东延、东六环入地改造、北京通州站等一批重大基础设施项目陆续建成投用。环球影城主题公园、大运河文化旅游景区等文旅领域重大项目接连落地。商业版图继续扩张,截至2025年底,已建成15个大型商业设施,总面积近107万平方米。绿色发展底色更加鲜明,“十四五”期间,完成170.5万平方米公共建筑节能绿色化改造,实施67.3万平方米超低能耗建筑,规模位居全市前列<sup>1</sup>。

**河北雄安新区综合承载力逐步增强。**雄安新区进入大规模建设与承接北京非首都功能疏解并重阶段,每年保持2千亿元投资规模。最近5年,雄安新区承接疏解项目建设进入“快车

<sup>1</sup> 数据来自北京日报。

道”，清单内疏解央企全面提速，中国星网、中国中化、中国华能正式迁驻。公共服务实现大幅跃升，北京以“交钥匙”方式支持建设的“三院一校”重点项目开学开诊，运行以来带动了当地教育和医疗服务水平的明显提升。创新驱动成为主引擎，截至 2025 年底，央企在雄安设立各类机构超 400 家，空天信息、人工智能、数字科技等领域已集聚 200 余家重点企业<sup>2</sup>。

**京津合作互动更加紧密。**“十四五”期间，天津滨海新区承接北京来源重大项目投资额超 2900 亿元，中资环、中石化、中海油等一批央企持续拓展布局。天开高教科创园加强与北京创新资源对接，累计注册科技型企业超 4500 家<sup>3</sup>。天津港航运枢纽能级提升，2025 年货物吞吐量、集装箱吞吐量分别为 5.9 亿吨和 2403 万标准箱，分别是 2020 年的 1.2 倍和 1.3 倍。“十四五”期间，中国铁路北京局开行港城班列，实现天津港与石家庄等多个内陆城市之间的“点到点”运输，其中天津港至石家庄班列、正定至天津港班列均实现“半日达（12 小时）”；设立“北京 CBD-天津港京津协同港口服务中心”，将港口服务前置北京，为企业提供“一站式”便利化服务。

### 三、协同创新活力迸发，产业协作纵深推进

**研发投入产出双增。**2024 年，京津冀全社会 R&D 经费投入强度为 4.2%，较 2020 年提高 0.4 个百分点。高研发投入促进了创新成果快速增长，2025 年区域发明专利拥有量达 14.1 万件，是 2020

<sup>2</sup> 数据来自河北雄安新区管理委员会关于“十四五”答卷 高标准高质量推进雄安新区建设现代化城市系列新闻发布会首场。

<sup>3</sup> 数据来自天津 2026 年《政府工作报告》。

年的1.9倍。创新主体蓬勃发展，截至2025年底，京津冀地区累计拥有国家级专精特新“小巨人”企业超2000家，是2020年末的近10倍；拥有制造业单项冠军企业129家，占全国的比重较2020年提高3.1个百分点。

**创新合作向新突破。**2025年，京津冀区域技术合同成交额达1.4万亿元，是2020年的1.8倍。北京创新辐射带动作用凸显，“十四五”期间，北京流向津冀技术合同成交额超3200亿元，年均增长23%，较“十三五”时期增长1.7倍<sup>4</sup>。促进科技成果落地转化，京津冀国家技术创新中心天津中心、河北中心、雄安中心等相继建设运行，中关村企业在津冀设立分支机构超万家。

**产业协作向深融合。**2025年，三地规模以上法人单位在区域内跨省设立分支机构超万家，其中北京在津冀设立分支机构数量比2020年增长48.5%。“六链五群”产业协同显现成效，京津冀国家级先进制造业集群从2022年的2个增加到2025年的7个，连续3年举办京津冀产业链供应链大会，推动成立京津冀汽车供应链、生物医药等产业联盟。“一小时汽车零部件配套圈”加速形成，2025年京津冀地区新能源汽车产量108.4万辆，“十四五”期间年均增速在60%以上，3个智能网联新能源汽车科技生态港逐步建成，武清园区首批企业签约入驻。京津冀·沧州生物医药产业园提质升级，截至2025年底，吸引北京、天津等地

<sup>4</sup> 数据来自北京市科学技术委员会、中关村科技园区管理委员会官方网站。

70 家企业落户。

#### 四、交通网络高效贯通，生态环境联防联控

**跨区域出行更加便利。**“十四五”期间，京津冀新增铁路营业里程 710 公里，管辖营业总里程达 10394.9 公里<sup>5</sup>。2025 年京津冀通过铁路发送至其他两省市的旅客量是 2020 年的 2.6 倍。京唐城际、津兴城际等建成通车，京津冀主要城市间“1-1.5 小时交通圈”打造基本实现。38 条跨省公交线路，覆盖环京 17 个县市，2025 年京津冀定制快巴累计服务超 480 万人次，人均节省通勤时间 30-40 分钟<sup>6</sup>。

**生态环境更加优质。**区域空气质量不断改善，水生态系统加快修复，国家地表水考核断面水质优良比例均动态达到“十四五”国家目标要求，京津冀治理区浅层地下水和深层地下水比“十三五”末分别回升 3.29 米和 7.67 米<sup>7</sup>，永定河连续五年实现全线水流贯通。截至 2025 年底，京津冀区域共有 11 条河（湖、库）和海湾获评美丽河湖、美丽海湾优秀案例。

#### 五、民生福祉不断增进，公共服务提质共享

**坚持稳就业促增收。**“十四五”期间，京津冀地区累计实现城镇新增就业 774.9 万人。2025 年，三地全体居民人均可支配收入分别为 89090 元、55918 元和 36439 元，与 2020 年相比，年均名义分别增长 5.1%、5.0%和 6.1%。城乡居民收入差距持续缩小，三地城乡居民收入比由 2020 年的 2.51、1.86 和 2.26 分

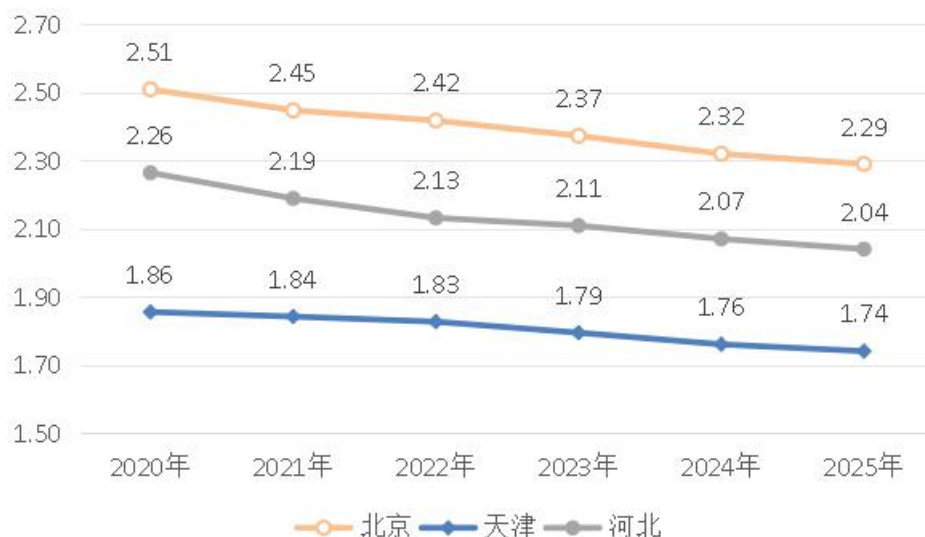
<sup>5</sup> 数据来自国家发展改革委官方网站。

<sup>6</sup> 数据来自北京交通委员会官方网站。

<sup>7</sup> 数据来自国务院新闻办公室“高质量完成‘十四五’规划”系列主题新闻发布会。

别缩小为 2025 年的 2.29、1.74 和 2.04。

图 3 2020-2025 年京津冀三地城乡居民收入比



**优质医疗资源扩容下沉。**2025 年，津冀参保人员在北京就医直接结算人次较上年增长 25.2%，占京外医保结算人次比重为 35.5%。三地共建 115 个区域医联体，1326 家医疗机构实现了 104 项检验结果互认，834 家医疗机构实现 120 项医学影像检查资料共享<sup>8</sup>。北京、天津三甲医院在河北建设 8 个国家区域医疗中心，辐射冀北、冀东、冀中、冀南等地区。“京廊”“京衡”中医药协同发展工程持续实施，共建重点专科 46 个，名中医室站 21 个<sup>9</sup>。

**养老服务政策加快落地。**三地连续 3 年举办京津冀养老服务协同项目推介会，加强养老资源对接。截至 2025 年 9 月底，

<sup>8</sup> 数据来源：央广网《决胜“十四五” 奋进新征程 家门口看“京津”名医成常态 河北“十四五”卫生健康事业答卷亮眼》。

<sup>9</sup> 数据来源：北京市卫生健康委员会官方网站。

入住河北养老机构的京籍老年人 1 万余人，入住天津养老机构的京籍老年人 200 余人<sup>10</sup>。2024 年印发《关于进一步深化京津冀养老服务协同发展的实施方案》，实现养老服务政策、养老机构补贴、养老机构等级评定、老年人能力评估结果、养老服务人才培养结果等互通互认。

**多层次教育资源共建共享。**截至 2025 年底，京津冀基础教育合作持续加强，京津 314 所优质中小学幼儿园与河北 496 所学校合作办学，清华大学、中国人民大学等部属高校对口帮扶河北 10 所县域高中<sup>11</sup>。职业教育协作不断深化，2024 年京津冀职业教育改革示范园区在河北固安成立，北京工商大学、北京信息科技大学等 4 所高校试点开设应用型本科专业，与企业联合探索“本科人才订单培养”新模式。高等教育协同取得积极进展，2025 年北京交通大学、北京科技大学等 4 所高校雄安校区全面进入施工高峰期，北京理工大学、北京航空航天大学等 5 所高校的雄安校区明确选址用地。

回望“十四五”，京津冀区域经济实力不断增强，协同发展走深走实，创新引领高质量发展动力源作用进一步显现。展望“十五五”，站在京津冀协同发展新的起点上，三地将坚持以习近平新时代中国特色社会主义思想为指导，坚决落实京津冀党政主要领导座谈会精神，紧密围绕建设中国式现代化先行区、示范区新要求，聚焦重点领域和重点区域协同发展新任务，

<sup>10</sup> 数据来源：北京市民政局官方网站。

<sup>11</sup> 数据来源：河北省教育厅官方网站。

以更加奋发有为的精神状态推进各项工作，推动京津冀协同发展向更高水平迈进。